

殿西宗必讀

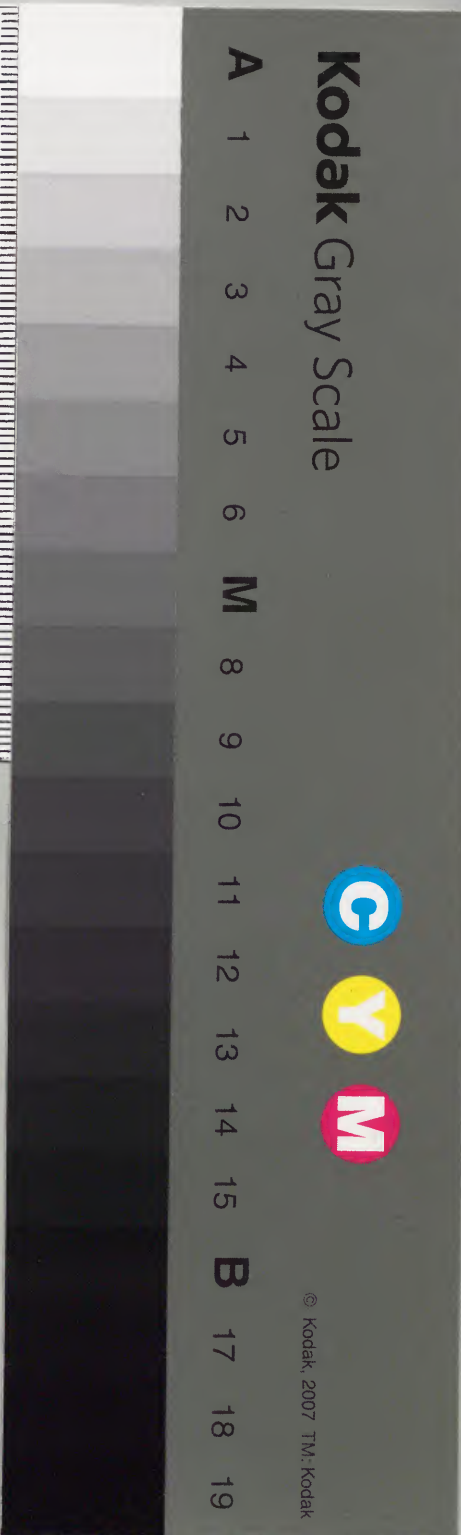
六之下



	一	二	三	四	漢書門
	九	八	七	六	
冊架函號類	冊架函號類	冊架函號類	冊架函號類	冊架函號類	冊架函號類

庫文閣內			
函架	冊架	冊架	冊架
冊架	冊架	冊架	冊架
冊架	冊架	冊架	冊架

內閣文庫	
番號	漢 12439
冊數	18 (10)
函號	301 48





傷風

經曰虛邪賊風陽先受之又曰內腠閉拒雖有

大風苛毒弗之能害肺虛則肌肉不充肺虛則

于經譬諸盜賊若重關高壘則不能入少有疎

漏而後犯之故曰虛邪賊風又曰內腠閉拒弗

之能害風者天之陽氣其乘于人

則傷衛衛者陽也故曰陽先受之

愚按風為陽邪善行數變其傷入也必從俞入

俞皆在背故背常固密風弗能于已受風者常

曝其背使之透熱則潛消嘿散經文所謂乘虛

來犯固矣若其人素有痰熱壅遏于太陰陽明

之經內有窠囊則風邪易于外束若為之招引者然所謂風乘火勢火借風威互相鼓煽也治實之法秋冬與之辛溫春夏與之辛涼解其肌表從汗而散治虛之法固其衛氣兼解風邪若專與發散或汗多亡陽或屢痊屢發皆治之過也治風火之法辛涼外發甘苦內和勿與苦寒恐正不得申邪不得解耳

神木散 治傷風頭痛鼻塞聲重

蒼朮

藁木

白芷

細辛

羌活

川芎

甘草

炙各陸分

水鍾半薑三片蔥白三莖煎八分熱服

川芎茶調散 治傷風頭目昏痛鼻塞聲重

薄荷葉

四兩

川芎

二兩

羌活

甘草

一兩

荆芥

二兩

白芷

一兩

防風

七錢

細辛

五錢

右為末每服二錢茶調下

參蘇飲 治傷風發熱頭痛咳嗽涕唾稠粘

人參

蘇葉

乾葛

半夏製

前胡

桔梗

枳殼

陳皮

茯苓

甘草各一分

木香磨一分

水鍾半薑五片棗一枚煎八分服

消風散 治四時感冒發熱惡寒頭痛聲重

蒼朮

麻黃

荆芥

白芷

陳皮各一分

甘草五分

水鍾半薑二片蔥白一莖煎八分服

人參敗毒散

頭痛發熱惡寒鼻塞聲重

人參

羌活

桔梗去蘆

柴胡

前胡

獨活

枳殼炒

川芎

茯苓

甘草各一分

水鍾半薑二片煎服

柴胡升麻湯

柴胡

前胡

升麻

桑白皮

赤芍藥

乾葛

黃芩炒

石膏

荆芥各一錢

水三鍾薑二片淡豆豉二十粒煎一鍾服

[Faint bleed-through text from the reverse side of the page]

虛癆

經曰陰虛生內熱陰者木之屬也腎水不足則

之癆又曰勞則喘且汗出內外皆越故氣耗矣

又曰有所勞倦形氣衰少穀氣不盛上焦不行

下脘不通而胃氣熱熱氣薰胸中故內熱勞字

從火勞力則二火炎于高巔氣急而喘內越也
氣蒸而汗外越也內外皆越故氣耗矣
傷脾脾主四肢故困倦無氣以動脾主肌肉故
形氣衰少脾主消穀脾虛不運故穀氣不盛脾
者肺之母也肺處上焦主氣以下布者也土虛
不能生金則肺薄而濁氣不能達于下脘地氣
不升天氣不降清氣隔下濁氣
逆上故內熱此言氣虛之癆也

愚按內經之言虛癆惟是氣血兩端至巢氏病源始分五藏之勞七情之傷甚而分氣血筋骨肌精之六極又分腦髓玉房胞絡骨血筋脉肝心脾肺腎膀胱膽胃三焦大小腸肉膚皮氣之二十三蒸本事方更分傳屍鬼疰至于九十九種其鑿空附合重出復見固無論矣使學者惑于多岐用方錯雜伊誰之咎乎蓋以內經為式第於脾腎分主氣血約而該確而可守也夫人之虛不屬于氣即屬于血五藏六府莫能外焉

而獨舉脾腎者水為萬物之元土為萬物之母二藏安和一身皆治百疾不生夫脾具土德脾安則土為金母金實水源且土不凌水水安其位故脾安則腎愈安也腎兼水火腎安則水不挾肝上泛而凌土濕火能益土運行而化精微故腎安則脾愈安也孫思邈云補脾不如補腎許學士云補腎不如補脾兩先生深知二藏為生人之根本又知二藏有相贊之功能故其說似背其旨實同也救腎者必本於陰血血主濡

乏血屬陰主下降虛則上升當斂而抑六味丸
是也救脾者必本於陽氣氣主煦之氣爲陽主
上升虛則下陷當升而舉補中益氣湯是也近
世治癆專以四物湯加黃柏知母不知四物皆
陰行秋冬之氣非所以生萬物者也且血藥常
滯非痰多食少者所宜血藥常潤久行必致滑
腸黃柏知母其性苦寒能瀉實火名曰滋陰其
實燥而損血名曰降火其實苦先入心久而增
氣反能助火至其敗胃所不待言丹溪有言實

火可瀉虛火可補癆證之火虛乎實乎瀉之可
乎矯其偏者輒以桂附爲家常茶飯此惟火衰
者宜之若血氣燥熱之人能無助火爲害哉大
抵虛癆之證疑難不少如補脾保肺法當兼行
然脾喜溫燥肺喜清潤保肺則礙脾補脾則礙
肺惟燥熱而甚能食而不瀉者潤肺當急而補
脾之藥亦不可缺也倘虛羸而甚食少瀉多雖
喘嗽不止寧但以補脾爲急而清潤之品宜戒矣
脾有生肺之能肺無扶脾之力故補脾之藥尤

要于保肺也嘗見癆證之效多由于泄瀉泄瀉之因多由于清潤司命者能不為之兢兢耶又如補腎理脾法當兼行然方欲以甘寒補腎其人減食又恐不利于脾方欲以辛溫快脾其人陰傷又恐愈耗其水兩者並衡而較重脾者以脾土上交于心下交于腎故也若腎大虛而勢困篤者又不可拘要知滋腎之中佐以砂仁沉香壯脾之中參以五味肉桂隨時活法可耳又如無陽則陰無以生無陰則陽無以化宜不可

偏也然東垣曰甘溫能除大熱又曰血脫補氣又曰獨陰不長春夏之溫可以發育秋冬之寒不能生長虛者必補以人參之甘溫陽生陰長之理也且虛癆證受補者可治不受補者不治故葛可久治癆神良素著所垂十方用參者七丹溪專主滋陰所述治癆方案用參者亦十之七不用參者非其新傷必其輕淺者耳自好古肺熱傷肺節齋服參必效之說印定後人眼目甘用苦寒直至上嘔下泄猶不悔悟良可悲已

醫宗必讀

卷之六

三

虛癆

幸李瀕河汪石山詳為之辨而宿習難返貽禍未已不知肺經自有熱者肺脉按之而實與參誠不相宜若火來乘金者肺脉按之而虛金氣大傷非參不保前哲有言曰土旺而金生勿拘拘于保肺水壯而火熄毋汲汲于清心可謂洞達內經之旨深窺根本之治者也

傳屍勞瘵 虛癆熱毒積久則生惡蟲食人臟腑

其證蒸熱咳嗽胸悶背痛兩目不明四肢無力腰膝酸疼臥而不寐或面色脫白或兩頰時紅

常懷忿怒夢與鬼交同氣連枝多遭傳染甚而滅門大可畏也法當補虛以復其元殺蟲以絕其根能殺其蟲雖病者不生亦可絕其傳症耳凡近視此病者不宜饑餓虛者須服補藥宜佩安息香及麝香則蟲鬼不敢侵也

吐血 上盛下虛血隨氣上法當順氣氣降則血

歸經矣蘇子降氣湯脉來微軟精神困倦是氣虛不

能攝血人參飲子脉洪有力精神不倦胸中滿

痛或吐血塊用生地黄赤芍藥當歸丹皮丹參

桃仁大黃之屬從大便導之血以上出為逆下
出為順苟非大虛泄瀉者皆當行之以轉逆為
順此釜底抽薪之妙法若吐血已多困倦虛乏
者不可行也吐多而急欲止之生地黄當歸丹
皮赤芍藥煎湯入藕汁童便各一鍾血餘灰二
錢墨灰五分調勻熱服怒氣傷肝者丹皮芍藥
木香之屬勞心者蓮子糯米栢仁遠志棗仁茯
神之屬酒傷者乾葛茅花側柏荆芥穗之屬飲
食傷胃者白朮陳皮甘草穀蘗砂仁之屬吐血

色黯脉遲而寒者理中湯勞力者蘇子降氣湯加阿膠或以猪膽

者熟蘆白
及末食之

欬嗽血涎唾中有少血散漫者此腎虛火炎之

血也六味地黃湯加童便阿膠血如紅縷在痰中嗽出者此

肺血也二冬二母白芨阿膠甘草
草苧仁紫菀百合桔梗肺傷者其人勞

倦人參救肺散肺痿吐膿血薏苡仁煮粥
日服半升凡血證既

久古人多以胃藥收功四君子湯

咯血不嗽而血從咯出此腎血也地黃牛膝牡
丹皮茯苓當

歸青黛玄
參童便

欬嗽有聲無痰曰欬肺因火燥也新定清寧膏有痰

有聲曰嗽脾受濕侵也二陳湯脾虛倦怠者六君子湯

火證虛癆不服參者為不受補者死癆嗽聲

啞者死一邊不能睡者死癆證久瀉者死

大肉去者死吐血淺紅色似肉似肺謂之

欬白血必死

脈法寸口脈浮而遲浮則為虛遲則為癆左

手脈細右手浮大勁急為正虛邪盛必死久

病沉細而數者死中空外急此名革脈婦人

半產漏下女人亡血失精脈結者二年內必死
脈代者三月內必死

醫案

邑宰何金陽福建邵武府人各望海令郎虛損已瀕于危

見余拙刻微論藥解脈象諸書遣使聘余手書

云嘗聞一命之士存心受物於人必有所濟况

老先生天地萬物為體分醫國之餘著述嘉刻

皆本性命而立言望海神交深知雲間有李先

生東垣再來也緣小兒天根久耽書癖昕夕窮

神而不自節氣暴陰傷形瘁于勞精搖于夢汗
出乎寐而柴柵其中餌藥歷歲毫末無功不遠
數千里專送台車俯矜望海杖杜單傳年幾半
百僅舉獨子顧其羸顛焦臍俱焚伏讀老先生
廣嗣論中一旦至我而輒之語念之大懼不自
知其涕泗之沾襟也以是乞刀圭如仙掌金莖
一洒甘露起骨而肉之仰惟仁人君子必不遐
遺則小兒自此有生之年皆老先生引手之賜
也金石可銷此心不晦再造之天敢忘銜結耶

余感其言遂往比至而病益進矣簡其所服以
四物知栢為王苓連二冬為加減診其脉大而
數按之極軟余曰中氣大寒反為藥苦矣乃以
歸脾湯入肉桂一錢人參五錢當晚得熟寐居
十日而汗止精藏更以還少丹兼進補中益氣
間服一月而瘥
少宗伯顧隣初丙辰年患發熱困倦目昏耳鳴
脚軟不能行大便燥結手足麻痺腰膝疼痛余
診之曰腎虛不能上交心虛不能下濟且尺脉

遲軟力勉其用八味丸十全大補湯加圓眼三十枚五十餘日精神漸旺肌肉漸充致書鳴感一日多飲虎骨酒大便仍結醫者皆云八味丸非久服之藥十全大補宜去肉桂反用知母玄參佐之服之數月遂致不起

學憲黃貞父下血甚多面色痿黃發熱倦怠盜汗遺精余診之曰脾虛不能統血腎虛不能閉藏法當以補中益氣五貼併一而進之十日汗止二十日血止再以六味地黄丸間服一月而

安

南都許翰所孫女吐血痰嗽六月診之兩尺如爛綿兩寸大而數余曰金以火為仇肺不浮瀆反得洪大賊脉見矣秋令可憂八月初五復診之肺之洪者變為細數腎之軟者變為疾勁余曰歲在戊午少陰司天兩尺不應今其當不應而反大寸當浮大而反沉細尺寸反者歿肺至懸絕十二日歿計其期當歿于十六日然能食者過期况十六十七二日皆金未遽絕也十八日

交寒露又值火日經曰手太陰氣絕丙日篤丁日歿言火日也寅時乃氣血注肺之時不能注則絕必歿于十八日寅時矣輪所聞之潛然淚下以其能食猶不肯信果至十八日未曉而終汪望洋之孫年方舞象發熱咳嗽羸弱頭眩二冬二母知栢苓連不啻百劑病勢轉增余診其脈右脈虛軟乃知脾肺氣虛火不生土之候也遂用補中益氣加五味子苡仁薑桂至三錢十劑而減兩月乃安春初又發令其服補中丸一

年諸證永不再作矣

吳門張欽光發熱乾欬呼吸喘急始用蘇子降氣不應乃服八味丸喘益急輕舟兼夜迎余余視其兩頰俱赤六脈數大此肺肝蘊熱也以逍遙散用牡丹皮一兩苡仁五錢蘭葉三錢連進兩劑喘吸頓止以地黃丸料用麥冬五味煎膏及龜膠為丸至十斤而康
給諫章魯齋在吾邑作令時令郎凌九吐血發熱遺精盜汗形肉衰削先有醫士戒之曰勿服

人參若誤服之無藥可救矣兩月弗效召余診
曰此脾肺氣虛之候非大劑參耆不可魯齋駭
曰前有醫者戒之甚嚴而兄用之甚多何相懸
也余曰此醫能任決效否曰不能也余曰請易
參五兩毋掣其肘期于三月可以報勤陳論甚
力魯齋信而從之遂用六君子間用補中益氣
及七味丸療之日輕一日果如所約
尚寶卿須日華林下多鬱且有暴怒吐血甚多
倦怠異常余以六君子納參一兩乾薑二錢木香

八分四日而血止後因怒氣血復大作余曰先
與平肝繼當大補然夏得秋脈所謂早見非時
之脈當其時不能再見矣果如期而歿
大宗伯董玄宰乙卯春有少妾吐血蒸噉先用
清火繼用補中俱不見效迎余治之余曰兩尺
沉實少腹按之必痛詢之果然此怒後畜血經
年弗效乃為蒸熱熱甚而吐血陰傷之甚也乃
與四物湯加鬱金桃仁穿山甲大黃少許下黑
血升餘少腹痛仍在更以前藥加大黃三錢煎

服又下黑血塊及如桃膠現肉者三四升腹痛
乃止虛倦異常與獨參湯飲之三日而熱減六
七服十全大補湯百餘日而康復如常
刑部王政唐名必勞心太過因食海鮮吐血有
痰喉間如鱖日哺煩熱喜其六脉不數惟左寸
濇而細右關大而軟思慮傷心脾也以歸脾湯
大料加丹參丹皮麥門冬生地黃二十餘劑而
證減六七兼服六味丸三月遂不復發
吳門周復庵年及五旬荒于酒色忽然頭痛發

熱醫以羌活湯散之汗出不止昏暈不甦余與
之灸關元十壯而醒四君子加薑桂日服三劑
至三日少康分析家產勞而且怒復發厥余用
好參一兩熟附二錢煨薑十片煎服稍醒但一
轉側即厥一日之間計厥七次服參三兩至明
日以羊肉羹糯米粥與之尚厥二三次至五日
而厥定向余泣曰已蒙再生不知有全愈之日
否余曰脉有根蒂但元氣虛極非三載調攝不
能康也幸其恪信余言遵守用藥兩月之間服

參四觔三年之內進劑六百貼丸藥七十餘斤
方得步履如初親友衆多議論雜出若非病人
任之專或久而見疑服藥少怠未有獲痊者
侍御馮五玉令愛發熱咳嗽已及半載十月間
吐鮮血甚多一日之內不過食粥一盞大肉消
陷大便溏泄沉困着床麻來七至余曰法在不
救人所共知若能惟余是聽不爲旁撓可救十
中之二每貼用人參五錢桂附各一錢耆朮三
錢歸芍二錢陳皮一錢日投三貼約進七十劑

及壯水九三斤而後起于床又三月而飲食如
舊若泥常法而棄之幽潛沉寃矣

新定拯陰理癆湯 治陰虛火動皮寒骨熱食

少痰多咳嗽短氣倦怠焦煩內經陰虛
內熱之加

生地黄二錢忌銅鐵器
薑汁酒炒透 當歸身一錢
酒洗

麥門冬一錢
去心 白芍藥七分
酒炒 北五味三分

人參六分 甘草四分 蓮子三錢不
去衣

苡仁三錢 橘紅一錢 牡丹皮一錢

水二鍾棗一枚煎一鍾分二次徐徐呷之肺

脉重按有力者去人參有血加阿膠童便熱盛加地骨皮泄瀉減歸地加山藥茯苓倦甚用參三錢效者燥痰也加貝母桑皮嗽者濕痰也加半夏茯苓不寐加棗仁汗多亦用此余自立之方用治陰虛火熾譬如溽暑伊鬱之時而商飈颯然倏動則炎歛如失矣久服無敗胃之虞

新定拯陽理癆湯 治勞傷氣耗倦怠懶言動作喘乏表熱自汗心煩徧身作痛內經勞倦氣耗之方

黃耆三錢 酒炒

人參二錢 去蘆

肉桂七分 去皮

當歸一錢五分 酒炒

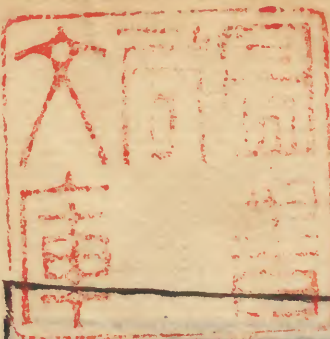
白朮二錢 土炒

甘草五分 酒炒

陳皮一錢 去白

北五味四分 打碎

水二鍾薑二片棗肉二枚煎一鍾服如煩熱口乾加生地黃氣浮心亂加丹參棗仁咳嗽加麥門冬挾濕加茯苓蒼朮脉沉遲加熟附子脉數實去桂加生地黃胸悶倍陳皮加桔梗痰多半夏茯苓泄瀉并麻柴胡口渴加乾葛夏月去肉桂冬月加乾薑



四物湯 理中湯 異功散 六君子湯 八

珍湯 五方並見 中風門 補中益氣湯 見類 中風

十全大補湯 治諸虛勞傷飲食不進久病疴

羸潮熱背痛夢遺脚軟喘嗽煩悶

肉桂 去皮 甘草 炙 芍藥 炒

黃耆 蜜水炒 當歸 酒洗 川芎

人參 去蘆 白朮 土炒 茯苓 去皮

熟地黄 各等分

每服六錢水二鍾薑三片棗肉二枚煎一鍾

服

小建中湯

桂枝 去皮 甘草 炙

芍藥 二錢 大棗 一枚 膠飴 一錢

水鍾半煎一鍾入飴更上微火鎔化溫服酒

家嘔家俱禁此湯以其甜也加黃耆名黃耆

建中湯

八味地黄丸 治腎虛發熱作渴淋閉痰嗽頭

眩眼花耳鳴咽燥舌痛牙疼腰腿痠軟自汗

盜汗便血吐衄血發熱失音水泛為痰

熟地黄 八兩 杞膏 山茱萸肉 乾山藥 各四兩

牡丹皮 白茯苓 澤瀉 各三兩

熟附子 一兩 肉桂 去皮 一兩

右為末和地黄膏加煉蜜丸桐子大每服三

錢空心食前滾湯下 去附子名七味丸 去桂附各六味丸

還少丹 大補心腎脾胃一切虛損

乾山藥 牛膝 酒浸 遠志 去心

山茱萸 去核 白茯苓 五味子 烘

巴戟 酒浸 去心 肉苁蓉 酒浸 去甲 石菖蒲

楮實 杜仲 薑汁酒 炒斷絲 柏茴香 各一兩

枸杞子 烘 熟地黄 各貳兩

為末煉蜜丸如桐子大每服三錢溫酒或鹽

湯下日三服久服令人悅顏輕健不老

酸棗仁湯 治心腎不交怔忡恍惚夜臥不安 虧精血虛耗脾胃泄瀉

酸棗仁 一錢 五分 遠志肉 黃耆 蜜水 炒

木蓮肉 去心 人參 當歸 酒炒

白茯苓 茯神 各一錢 陳皮

甘草 炙各五分

水二鍾薑三片棗一枚煎一鍾日三服心熱者加

黃連生地黄
麥門冬木通

白朮散 治脾胃虛寒嘔吐泄瀉食少胸滿

白朮 土炒 人參 草果

厚朴 酒浸 肉果 麵果 煨透

木香 麥蘖 甘草 炙五分

水二鍾薑五片棗一枚煎一鍾服

小甘露飲 治脾胃實熱身黃咽痛

黃芩 一錢 升麻 五分 茵陳 一錢

山梔 八分 桔梗 炒六分 生地黃 一錢五分

石斛 二錢 甘草 四分

水鍾半薑五片煎八分服

溫肺湯 治肺勞虛寒胸滿冷痛

人參 一錢 甘草 四分 半夏 半

肉桂 橘紅 乾薑 炙各八分

木香 五分

水鍾半煎八分服

涼肺湯 治肺勞實熱欬喘急

知母去毛炒 貝母 天門冬去心

麥門冬各一錢半 黃芩 橘紅各一錢

甘草五分 桑皮八分

水鍾半煎八分服

溫腎丸 治腎勞虛寒腰痛足軟遺濁

熟地黄酒煮 杜仲炒去絲 鬼絲子

石斛去根 黃耆 續斷

肉桂去皮 磁石煨醋 牛膝去蘆

沉香別研 五加皮 山藥炒各一兩

右為末用雄羊腎兩對葱椒酒煮爛入酒及

地黄膏為丸如梧子大每服五錢空心酒下

涼腎湯 治腎勞實熱腹脹耳聾

生地黄三錢 赤茯苓一錢 玄參一錢

遠志一錢去木 知母八分 黃柏六分

水鍾半煎八分服

人參養榮湯 治脾肺俱虛發熱惡寒倦怠泄瀉

白芍藥一錢 人參九分 陳皮

黃耆 蜜炙

桂心

當歸

白朮 土炒

甘草 炙各一錢

熟地黄

五味子 炒

茯苓 各八分

遠志肉 五分

水二鍾薑三片棗二枚煎服

逍遙散

治血虛煩熱肢體疼痛口乾盜汗噴臥
月水不調寒熱如瘧痰嗽骨蒸

白茯苓

白朮 土炒

當歸

白芍藥 酒炒

柴胡 各一錢

甘草 炙五分

水鍾半薑二片煎八分服

加山梔牡丹皮
各加味逍遙散

清骨散

治骨蒸熱

銀柴胡 一錢五分

胡黃連

秦艽

鼈甲 醋炙

地骨皮

青蒿

知母 各一錢五分

水二鍾煎三鍾食遠服

三才封髓丹 降心火益腎水

天門冬 去心 熟地黄 人參 各五兩

木黃蘗 酒炒 砂仁 各三兩 甘草 一兩五錢

為末麵糊丸桐子大每服五錢肉蓯蓉五錢

半切片酒一鍾煎二三沸去渣空心送下

生脉散 治火旺金虛倦怠煩渴

人參 二錢 去蘆 麥門冬 三錢 去心 五味子 二錢 杵

水一鍾煎六分服

猪脂丸 肌體羸瘦服之即肥其效如神

牡蠣 煨 白朮 各四兩 苦參 三兩

為細末以猪脂一具煮極爛研如膏和丸如

桐子大每服三錢米飲送下日三服

調中益氣湯

黃耆 一錢 炙 人參 甘草 炙

當歸 白朮 各五錢 白芍藥 炒

柴胡 升麻 各三分 橘皮 二分

五味子 十五粒

水一鍾半煎八分食前溫服

蘇子降氣湯 治虛陽上攻氣不升降痰涎壅盛

蘇子 炒 半夏 泡各二錢五分 去蘆 前胡 去蘆

甘草 炙 厚朴 薑汁炒 橘紅 去白各一錢

當歸 去蘆一分 沉香 七分

水二鍾薑三片煎一鍾服 虛人加黃耆一錢肉桂五分

人參飲子 脾胃虛弱氣虛倦怠衄血吐血

人參去蘆 五味子二十粒 黃耆去蘆

麥門冬去心 白芍藥炒 當歸身各一錢

甘草炙

水二鍾煎一鍾食遠服

四生丸 治吐血衄血

生荷葉 生艾葉 側柏葉

生地黄 各等分

搗爛丸如鷄子每服一丸水煎去渣服

大阿膠丸 治嗽血吐血

阿膠微炒 卷栢 生地黄

大薊獨根者佳 雞蘇葉 五味子各兩

栢子仁另研 茯苓 百部

木遠志去木 人參 麥門冬去心

防風各一兩 乾山藥一兩 熟地黄一兩

為末煉蜜丸如彈子大煎麥門冬湯嚼一丸

犀角地黄湯 治大熱血積胸中

犀角 大黃各一錢 黃芩三錢

黃連 二錢 生地黄 四錢

水二鍾煎一鍾食後服

茅花湯 治鼻衄不止

茅花 五錢

水一鍾煎六分服

百花膏 治勞嗽吐血

款冬花 百合 蒸焙 等分

為末蜜丸龍眼大每服一丸臨臥薑湯嚼下

噙化丸 治勞嗽有效

玉露霜 柿霜 貝母

百合 各二兩 白茯苓 海石 各一兩

甘草 五錢 秋石 二錢

入薄荷葉細末白礬砂少許煉蜜丸如龍眼

大每噙化一丸

新定清寧膏 潤肺不傷脾補脾不礙肺余所

新定者也凡勞嗽吐血必不可缺極有效驗

麥門冬 去心 十兩 生地黄 酒炒 十兩 廣橘紅 三兩

桔梗 二兩 龍眼肉 八兩 甘草 二兩

煎成膏加苡仁八兩淘淨川貝母二兩糯米拌炒

米熟真蘇州薄荷淨葉五錢忌火俱為極細

未拌勻前膏時時挑置口中噙化

肺癰神湯

肺癰者勞傷氣血內有積熱外受風寒胸中滿急隱隱痛咽乾口燥時出

濁唾腥臭吐膿如米粥者或脈滑數或實大凡患者右脇按之必痛但服此湯未成即消已成即潰已潰即愈此

余新定屢用屢驗者也

桔梗 一錢 金銀花 一錢 薏苡仁 五錢

甘草節 一錢 黃耆 一錢 貝母 一錢

陳皮 一錢 白芨 一錢 甜葶藶 八分

水二鍾薑一片煎一鍾食後徐徐服新起加

防風一錢去耆潰後加人參一錢久不斂加

合歡皮 一錢一名夜合 即椹樹皮

十灰散 一切血證用此止之

大薊 小薊 荷葉

側柏葉 茅根 茜根

山梔 大黃 牡丹皮

櫻櫚皮 各等分

各燒灰存性研細碗蓋于地一宿藕汁調服

白鳳膏 治久癆積虛咳嗽痰血蒸熱困倦

黑嘴白鴨 一隻 大京棗 二升

參苓平胃散 一升 陳煮酒 一甌

將鴨縛定量病人飲酒多少以酒盪温割開鴨頂滴血入酒飲之直入肺經受補將鴨去毛於肺邊開一孔取去腸雜拭淨次將棗去核每箇中納參苓散填滿鴨腹中麻線紮定沙鍋內用火慢慢煨將酒三次添入以乾為度但食其棗參湯送之取回鴨肉搗丸服

芎歸血餘散 治傳屍癆瘵去鬼殺蟲

室女頂門生髮 一小團皂角湯洗淨醋浸一宿晒乾紙燃火燒存性

川芎 五錢 當歸 三錢 木香

桃仁 去皮炒 各二錢 安息香 雄黃 各一錢

全蝎 二枚 江上大鯉魚 生取頭 醋炙

右為末分四服每服井水一大碗淨室中煎七分入紅硬降真香末五分燒北斗符入藥月初五更空心向北仰天咒曰瘵神瘵神害我生人吾奉 帝勅服藥保身急急如律令

咒五遍面北服藥畢南面吸生氣入口腹中
燒降香置床下午時又如前服藥

北斗

符式

勅 卍

用黃紙一方新筆淨水
研透明硃砂書此符書
時念前北斗咒

鼈甲生犀散

殺癆蟲取下惡物

天靈蓋

一具男者色不赤可用女者色赤
勿用檀香煎湯候冷洗咒日電公

靈霄公聖逢傳屍即須應急急
如律令咒七遍訖次用酥灸黃

生鼈甲

一枚

虎長牙

二枚

安息香

桃仁去皮炒

檳榔各五錢

生犀角

木香

甘遂

降真香

乾漆炒存性

阿魏酒浸研

雷丸二錢

穿山甲

取趾醋炙

全蝎三箇

蚯蚓十條生

研和藥

右為末每服五錢先用豉心四十九粒東向

桃李桑梅小稍各二莖長七寸生藍青七葉

青蒿一小握蔥白連根洗五莖石柏內同杵

用井水一碗半煎取一盞入童便一盞內藥

末煎取七分入麝一字凡初旬五更空心溫

服即以被覆取汗恐汗中有細蟲軟帛拭之

即焚其帛少時必瀉以淨桶盛急鉗取蟲烈火焚之並收入磁瓶中雄黃蓋之以瓦油盞鐵線紮定泥固埋深山中絕人行處道藏經曰每值庚申日其夜不睡守之至曉屍蟲不能為害三守庚申三屍長絕每夜叩齒三十六通左手捧心呼三屍之名上屍彭琚出中屍彭瓊出下屍彭瑤出令不得為害常以灰申去手甲丑日去足甲每年七月十六日將所去手足甲燒灰和水服之三屍九蟲皆滅

卷之六終

陸華隱書

